



# **Association scolaire intercommunale des 7 communes – région de La Sarraz ASI7**

## **Règlement sur l'accès aux transports scolaires**

## CHAPITRE PREMIER

### Principes généraux d'organisation

#### Article 1 Dispositions générales

<sup>1</sup> Les élèves se rendent à l'école par leurs propres moyens.

<sup>2</sup> Lorsque la distance entre le domicile et le lieu de scolarisation est supérieure à 2,5 kilomètres ou que la nature du chemin et des dangers qui y sont liés, l'âge des élèves le justifie, l'association intercommunale organise un transport. Elle peut faire utiliser les moyens de transport public à disposition, auquel cas la réglementation y relative s'applique.

#### Article 2 Champ d'application

Ce règlement s'applique aux déplacements des élèves entre le domicile ou le lieu de résidence de leurs parents et l'école. Il s'applique également aux déplacements effectués durant le temps scolaire.

#### Article 3 Périmètres d'accès aux transports scolaires

<sup>1</sup> Les plans annexés font partie du présent règlement. Ils indiquent, pour chaque lieu de scolarisation, le périmètre pour lequel un transport est organisé par l'association intercommunale. Ce périmètre est défini en fonction des critères de l'article 1 alinéa 2 du présent règlement. Ces plans indiquent également les arrêts des transports scolaires et publics.

<sup>2</sup> Les annexes peuvent être révisées d'année en année en fonction de l'évolution des transports scolaires.

<sup>3</sup> Le comité de direction de l'association scolaire est l'organe compétent pour la révision des annexes.

<sup>4</sup> Sont transportés gratuitement les élèves :

<sup>A</sup> qui ne sont pas au bénéfice d'une dérogation à la zone de recrutement ou d'une dérogation d'enclassement et

<sup>B</sup> dont le domicile ou le lieu d'habitation est situé, selon son enclassement, dans le secteur au sens de l'alinéa 1 du présent article.

L'article 6 du règlement du 19 décembre 2011 sur les transports scolaires est réservé ; lorsque les circonstances le justifient et avec l'accord des représentants légaux, le comité de direction peut renoncer à organiser un transport. Dans ce cas, le comité de direction verse une indemnité aux représentants légaux des élèves concernés.

Cette indemnité est calculée sur la base d'un forfait kilométrique dont le montant est fixé par le Conseil d'Etat.

#### **Article 4 Conditions d'accès aux transports scolaires**

<sup>1</sup> Seuls les élèves détenteurs-trices d'une carte de légitimation peuvent accéder aux transports scolaires.

<sup>2</sup> L'usage des transports scolaires pour un déplacement autre que ceux décrits à l'article 2 ou pour le retour est interdit sauf autorisation écrite délivrée par le comité de direction.

<sup>3</sup> L'accès aux transports scolaires n'est pas autorisé pour des tiers.

## CHAPITRE DEUXIEME

### **Comportement des élèves**

#### **Article 5 Comportement aux arrêts**

Lorsqu'un élève attend le bus, il reste à l'intérieur du périmètre défini pour cela.

#### **Article 6 Comportement dans les transports scolaires**

<sup>1</sup> L'élève se comporte de façon calme, respectueuse et courtoise à l'égard du personnel et des autres élèves. Il s'abstient de tout acte inconvenant ou pouvant entraîner un risque pour les passagers du véhicule.

<sup>2</sup> L'élève reste assis et attache sa ceinture de sécurité dès son arrivée dans le bus et ne se détache qu'à destination, à l'arrêt du véhicule.

<sup>3</sup> Il ne consomme ni boisson, ni aliment dans le véhicule.

<sup>4</sup> L'élève se conforme immédiatement aux instructions du personnel. A défaut, le personnel dénonce l'élève concerné au comité de direction.

#### **Article 7 Sanctions pénales**

Le comité de direction prononce une réprimande ou une prestation personnelle à celui qui, intentionnellement ou par négligence, contrevient aux articles 5 et 6 du présent règlement. Il peut en outre prononcer une amende pour les mineurs de plus de quinze ans.

#### **Article 8 Exclusion temporaire des transports scolaires**

L'élève qui contrevient aux articles 5 et 6 du présent règlement, de manière à compromettre la sécurité routière ou la protection des autres élèves, voire la préservation des véhicules, peut être exclu temporairement, après avertissement écrit, par le comité de direction. Le comité de direction prononce l'exclusion temporaire d'une durée maximale de dix jours de classe après avoir entendu l'élève et ses parents.

## CHAPITRE TROISIEME

### Divers

#### Article 9 Plaintes

Lorsque les parents estiment que les conditions du présent règlement ne sont pas remplies, ils s'adressent par écrit au comité de direction de l'ASI7.

#### Article 10 Décisions et voies de recours

<sup>1</sup> Les décisions rendues en application du présent règlement incombent au comité de direction.

<sup>2</sup> Les décisions rendues par le comité de direction peuvent faire l'objet d'un recours auprès du Département de la formation de la jeunesse et de la culture dans un délai de 10 jours dès la notification de la décision attaquée, conformément aux dispositions de la loi sur l'enseignement obligatoire.

#### Article 11 Entrée en vigueur

Le présent règlement entre en vigueur dès son approbation par le Département de la formation, de la jeunesse et de la culture.

Adopté par le comité de direction dans sa séance du 18 septembre 2019.

Le Président :

Etienne Morier-Genoud

*Etienne Morier-Genoud*  
Association scolaire  
intercommunale des 7 communes  
Région La Sarraz  
Rue des Terreaux 1 – CP30  
1315 La Sarraz

La Secrétaire :

Christelle Schwab

*Christelle Schwab*

Adopté par le conseil intercommunal dans sa séance du 29 octobre 2019.

Le Président :

Georges Barré

*Georges Barré*  
Association scolaire  
intercommunale des 7 communes  
Région de la Sarraz  
Conseil Intercommunal



La Secrétaire :

Christelle Schwab

*Christelle Schwab*

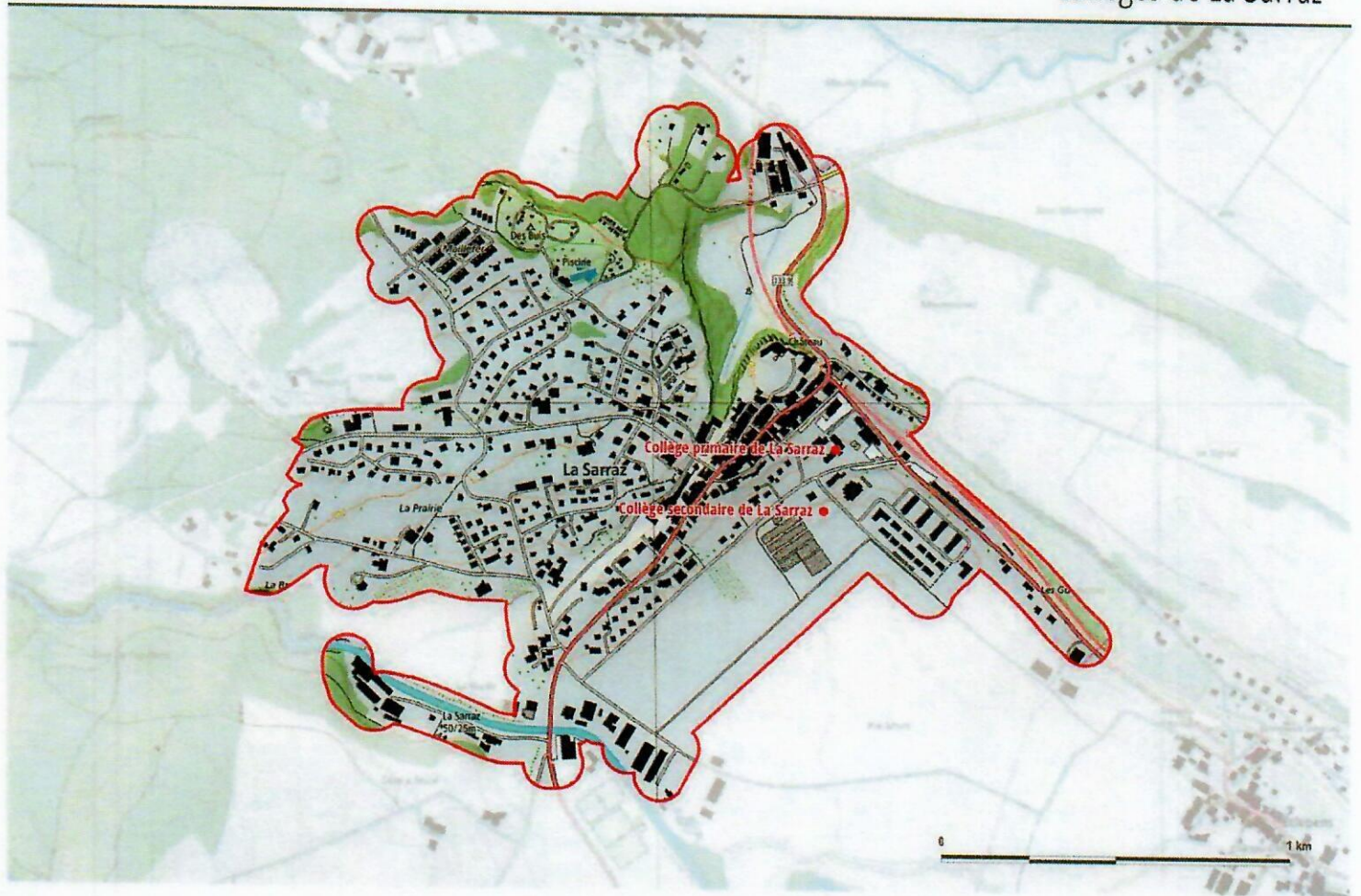
Approuvé par la Cheffe du Département de la formation, de la jeunesse et de la culture en date du : *18.12.2019*



*[Signature]*

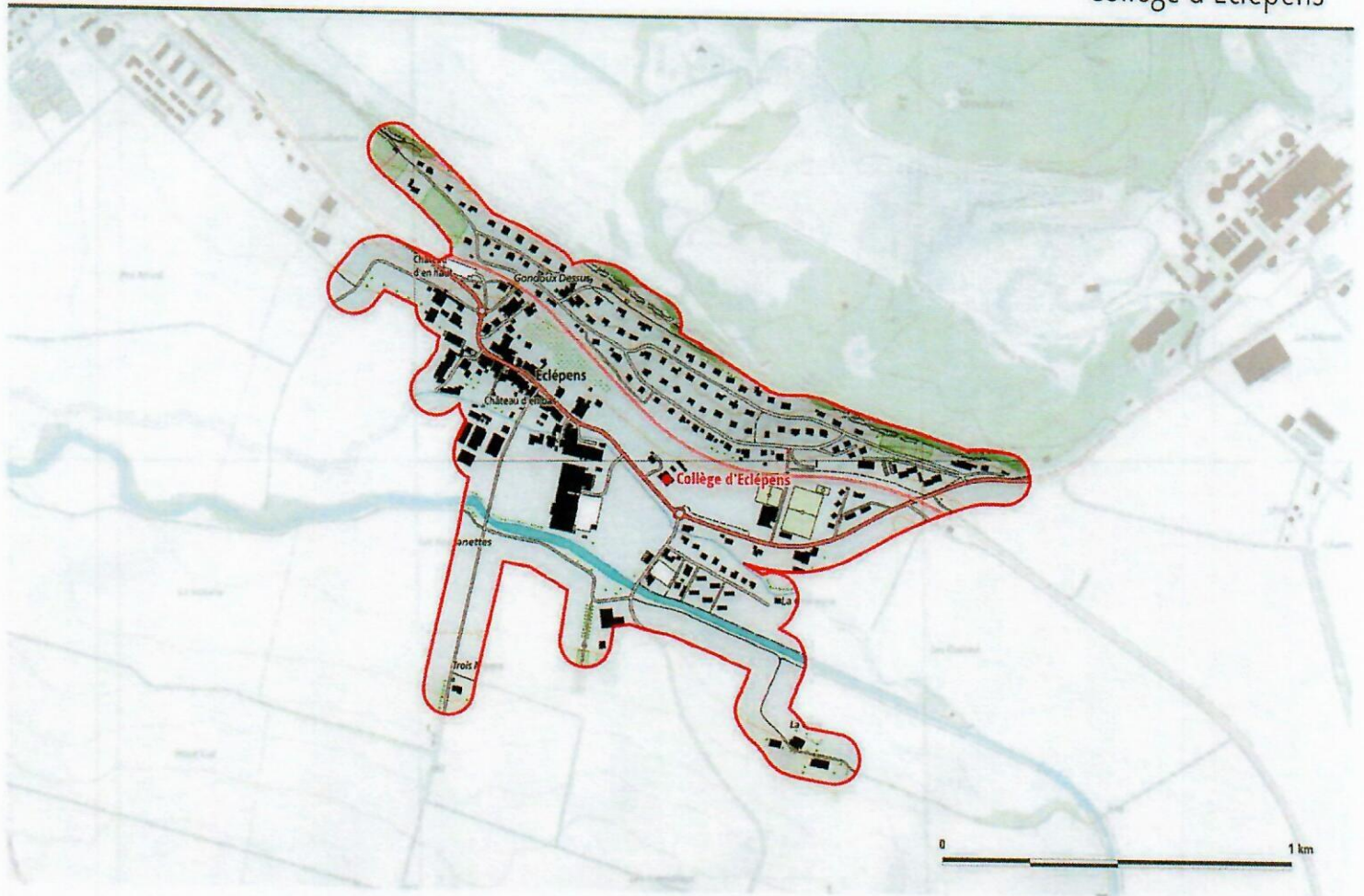
# AS17 - Zones à pied

## Collèges de La Sarraz



AS17 - Zones à pied

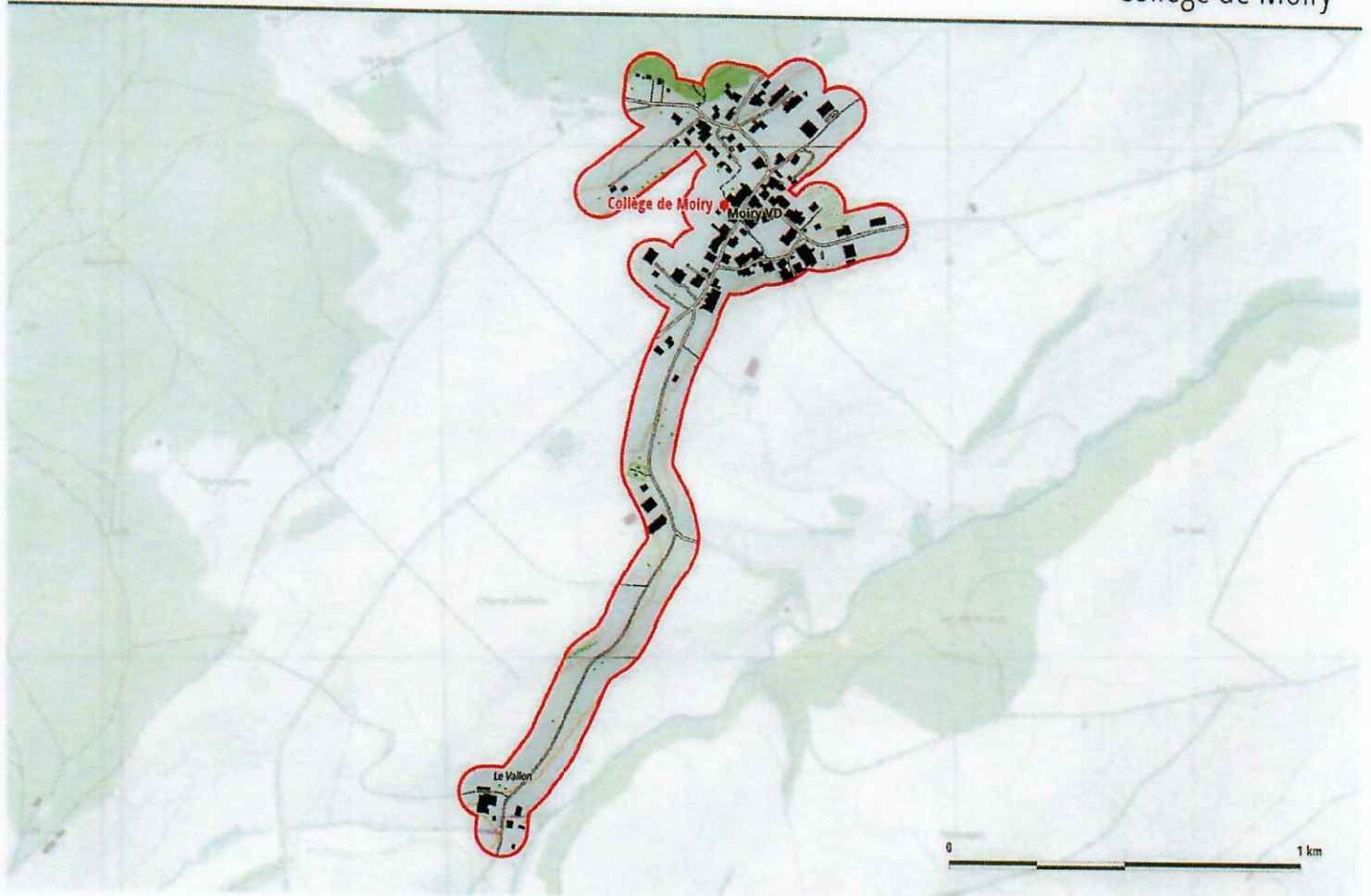
Collège d'Eclépens





**AS17 - Zones à pied**

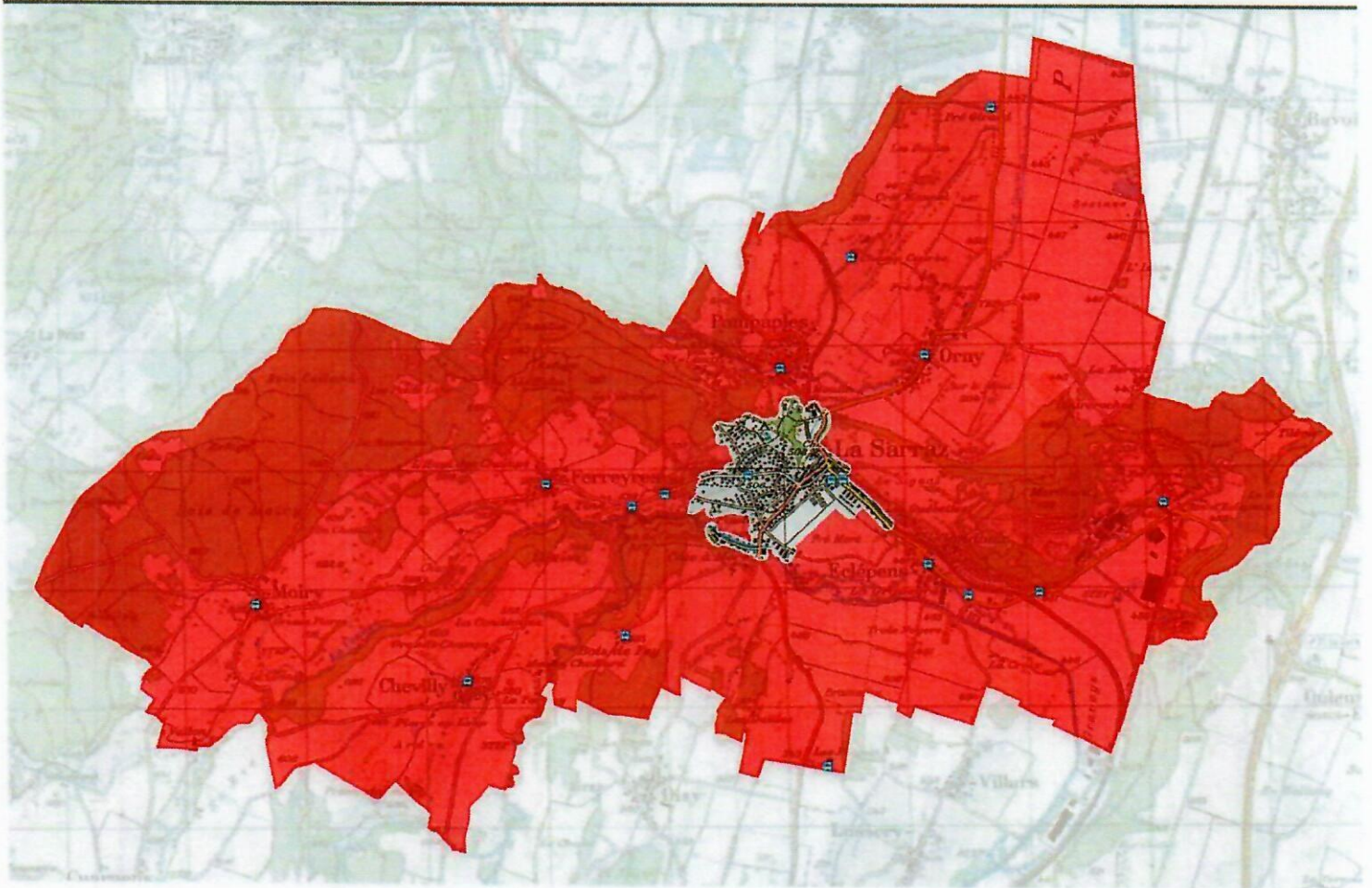
Collège de Moiry





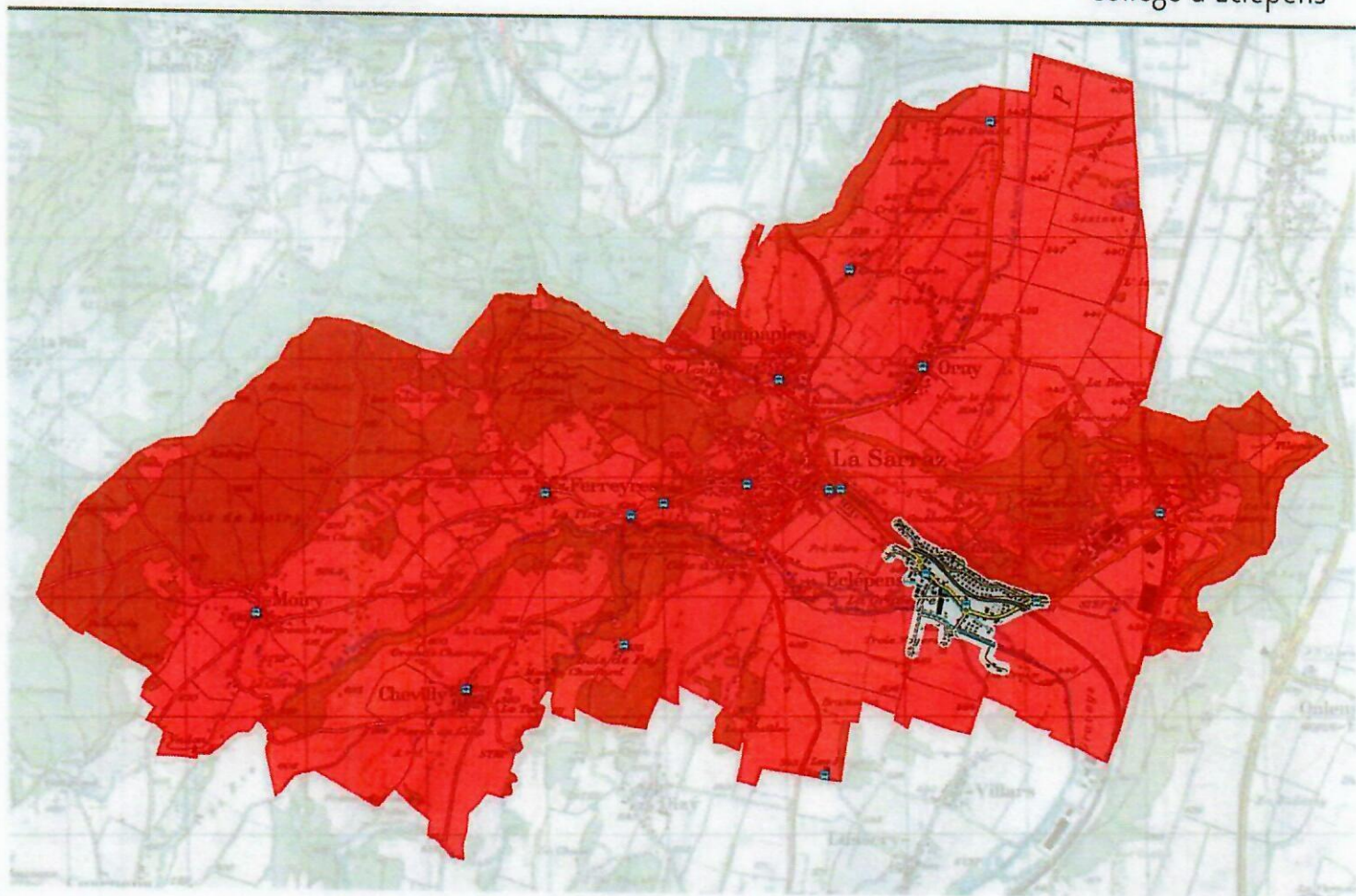
## ASI7 - Zones transportées

Collèges de La Sarraz



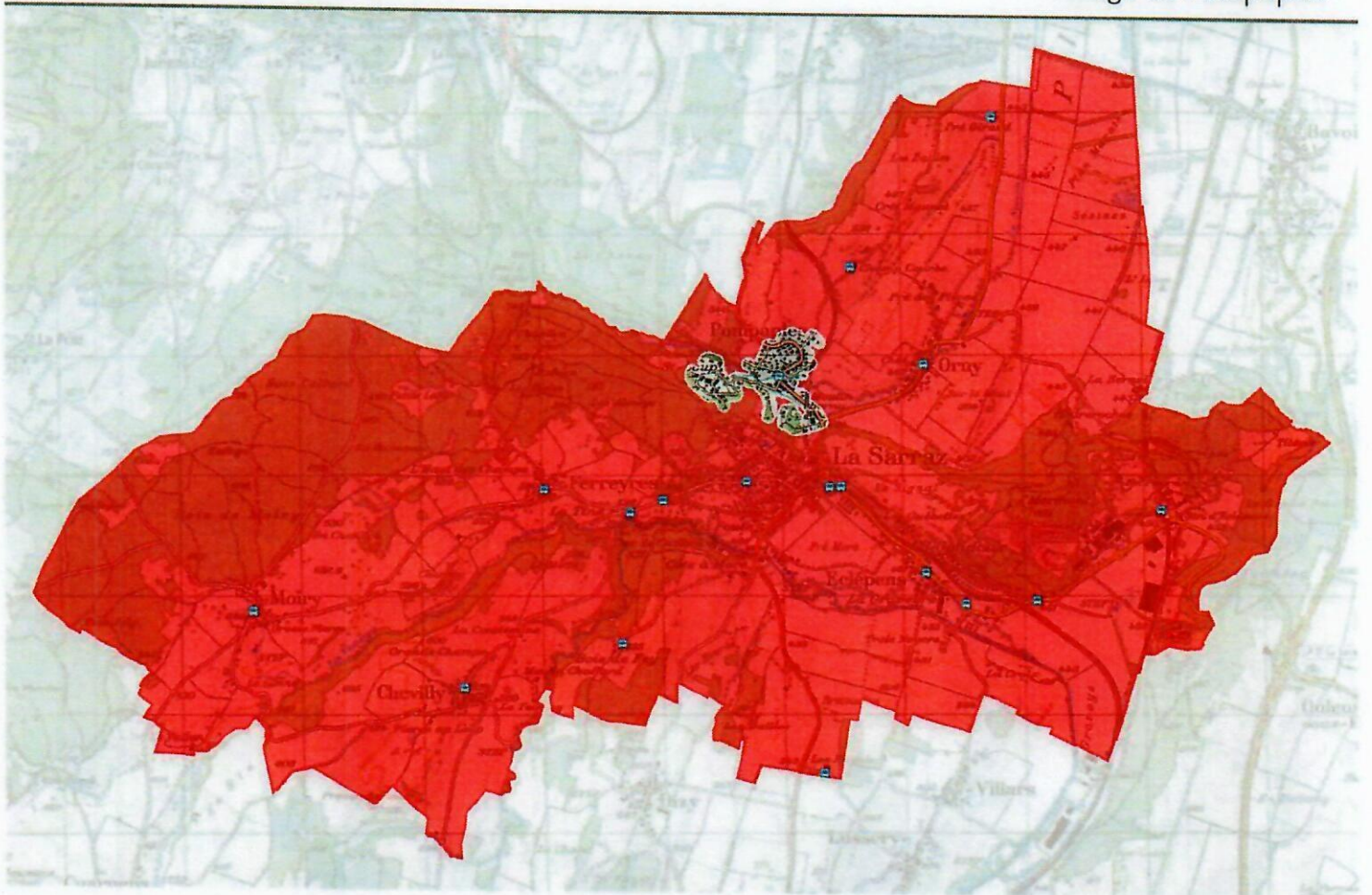
## ASI7 - Zones transportées

Collège d'Eclépens



## ASI7 - Zones transportées

Collège de Pommaples



## ASI7 - Zones transportées

Collège de Moiry

